



Государственный природный
комплексный заказник
краевого значения
«Большереченский»
в Троицком и
Топчихинском районах

**Заказником в Троицком и
Топчихинском районах является
природно - хозяйственная
территория, включающая весь
комплекс ландшафтов лесных,
луговых, водно-болотных и
других угодий, общей площадью
32967 га**



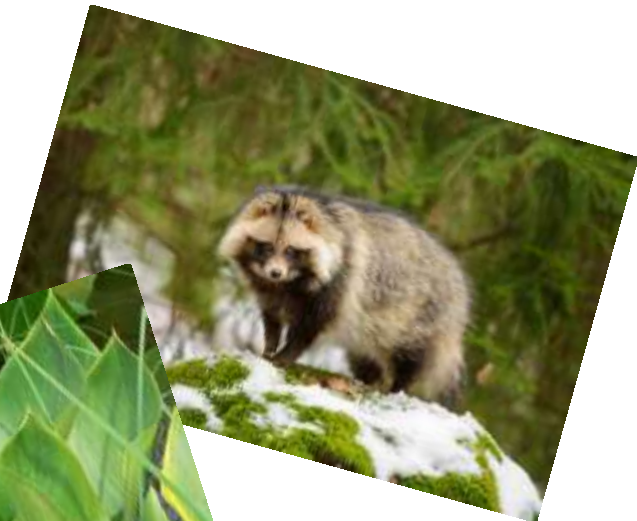
Алексей Грибков

Государственный природный заказник
"Большереченский" является комплексным
(ландшафтным) и предназначен для сохранения и
восстановления экосистемы Верхнеобского бора



Цели объявления природной территории заказником:

- Создание благоприятных условий для сохранения экосистемы Верхнеобского бора;
- Сохранение мест естественного обитания лося, косули, рыси, ондатры, бобра, выдры, барсука, водоплавающих и лесных птиц;
- Поддержание экологического баланса региона и благоприятной окружающей среды для человека;
- Охрана мест обитания редких видов животных, птиц, растений, пополнение смежных охотугодий промысловыми видами животных (естественное расселение).



Задачи и функции заказника

1. Сохранение биологического и ландшафтного разнообразия с целью обеспечения благоприятной окружающей среды для человека в условиях заказного режима и методами рационального природопользования, а именно:
 - поддержание естественного водного режима в лесных водоемах и реке Большой Речке;
 - воспроизводство и сохранение численности животных и растений соснового бора;
 - улучшение условий обитания животных путем проведения биотехнических мероприятий;
 - восстановление популяции и сохранение численности бобров;
 - оказание помощи диким животным - борьба с вредителями и болезнями, спасение бедствующих животных.
2. В случае необходимости проведение ветеринарно-профилактических мероприятий по оздоровлению популяций животных.
3. Организация и проведение мониторинга отдельных видов животных и растений, в том числе занесенных в Красную книгу Российской Федерации и Красную книгу Алтайского края.
4. Организация и проведение мониторинга среды обитания животных, птиц, растений.
5. Экологическое воспитание и просвещение населения.

Режим особой охраны заказника



На территории заказника запрещается:

- 1) разработка и распашка земель дополнительно к существующим площадям;
- 2) рубка леса;
- 3) выпас скота в пределах водоохранной зоны;
- 4) проведение ирригационных и гидромелиоративных работ без заключения государственной экологической экспертизы;
- 5) выкашивание травы в мае, за исключением территорий, переданных в пользование в качестве служебных наделов;
- 6) выкашивание травы вкруговую (от периферии к центру) во избежание гибели молодняка птиц (серая куропатка, перепел, коростель и др.), а также мелких животных;
- 7) устройство дамб, плотин, прудов и других гидротехнических сооружений без заключения государственной экологической экспертизы;
- 8) промысловая, спортивная и любительская охота и другие виды пользования животным миром;
- 9) ловля рыбы всеми способами;
- 10) пуск палов и выжигание растительности;

На территории заказника запрещается (продолжение):

- 11) проезд на механических транспортных средствах вне дорог, движение на снегоходах и на моторных лодках, посадка летательных аппаратов, а также подача гудков и звуковых сигналов, за исключением лиц, осуществляющих использование, охрану, защиту и воспроизводство лесов, при исполнении должностных обязанностей;
- 12) размещение складов ядохимикатов, горюче-смазочных материалов, размещение отходов производства и потребления (в том числе твердых коммунальных отходов), а также их сжигание и закапывание в землю;
- 13) нахождение лиц с оружием, орудиями лова и собаками, за исключением представителей государственной инспекторской службы по охране;
- 14) нахождение лиц с капканами, сетями, вентерями, петлями, шатрами, перевесами, самоловными крючками и электроудочками;
- 15) заготовка лекарственно-технического сырья в промышленных масштабах;
- 16) строительство зданий и сооружений, за исключением линейных объектов;
- 17) любые виды хозяйственной деятельности, рекреационного и иного природопользования, препятствующие сохранению, восстановлению и воспроизводству животных охотничье-промысловых видов, а также лесных экосистем и их компонентов.

На территории заказника допускается



- 1) применение биологических средств борьбы с насекомыми - вредителями растений - по согласованию с Министерством природных ресурсов и экологии Алтайского края;
- 2) отстрел, отлов диких животных при возникновении эпизоотии - по заключению органов санитарно-эпидемиологического и ветеринарного надзора;
- 3) регулирование численности охотничьих животных в целях охраны здоровья населения, устранения угрозы для жизни человека, предохранения от заболеваний сельскохозяйственных и других домашних животных, предотвращения нанесения ущерба сельскому и лесному хозяйству, животному миру и среде его обитания;
- 4) любительское рыболовство летними и зимними удочками всех модификаций согласно правилам рыболовства, установленным для Западно- Сибирского рыбохозяйственного бассейна;
- 5) сбор зоологических и ботанических коллекций - по согласованию с Министерством природных ресурсов и экологии Алтайского края.
- 6) проезд на всех видах транспорта, а также нахождение с оружием при осуществлении служебной деятельности должностных лиц государственного учреждения, обеспечивающего охрану заказника, органов, осуществляющих государственный экологический надзор, специально уполномоченных органов по охране, надзору и регулированию использования объектов животного мира и среды их обитания, органов, уполномоченных в области использования, охраны, защиты, воспроизводства лесов; должностных лиц, находящихся при исполнении служебных обязанностей, наделенных в соответствии с действующим законодательством полномочиями осуществлять осмотр принадлежащих юридическому лицу или индивидуальному предпринимателю и используемых для осуществления предпринимательской деятельности помещений, территорий и находящихся там вещей и документов;
- 7) проведение охранных, биотехнических, противопожарных (в том числе распашка минерализованных полос, создание противопожарных разрывов и барьеров, плановый отжиг) и лесовосстановительных мероприятий (в том числе распашка территорий под закладку лесокультур);
- 8) рубка леса в случаях:
 - проведения до 15 марта и после 15 июля выборочных рубок с интенсивностью до 30% в соответствии с лесохозяйственным регламентом лесничества и лесным планом Алтайского края;
 - проведения санитарно-оздоровительных мероприятий с целью вырубki погибших и поврежденных лесных насаждений, очистки лесов от захламления в соответствии с действующим лесным законодательством на всей территории, за исключением особо защитных участков лесов;
 - проведения до 15 марта и после 15 июля вырубki погибших и поврежденных деревьев на территории особо защитных участков лесов, выделенных в границах заказника, в соответствии с требованиями и нормами действующего лесного законодательства;
 - создания и использования объектов лесной инфраструктуры и объектов, не связанных с лесной инфраструктурой, предусмотренных перечнем объектов для защитных лесов, утвержденным в установленном законодательством порядке.

9) разведка и добыча полезных ископаемых при наличии проекта рекультивации нарушенных земель и иной необходимой документации, выполненной в соответствии с требованиями природоохранного законодательства;

10) проведение работ, обеспечивающих геологическое изучение и добычу полезных ископаемых, при соблюдении природоохранного законодательства:

- проезд на автотранспорте вне дорог общего пользования (для лиц, участвующих в проведении геологоразведочных и добычных работ);
- прокладка временных дорог, в том числе технологических, площадок под буровые скважины;
- проходка поисковых и разведочных шурфов, канав, траншей;
- сооружение на добычных участках комплекса опытно-эксплуатационных выработок (карьеров, разрезов, траншей, водоотводных и дренажных канав);
- сооружение временных бытовых и производственных помещений;
- устройство складов горюче-смазочных материалов, размещение отходов производства и потребления (в том числе твердых коммунальных отходов), отвалов вскрышных пород, складов добытых полезных ископаемых вне водоохранной зоны водных объектов с последующей рекультивацией и вывозом горюче-смазочных материалов и отходов производства и потребления (в том числе твердых коммунальных отходов) за пределы заказника.

11) заготовка лекарственных растений, сбор ягод и грибов местным населением для личных нужд;

12) заготовка сена;

13) рекреационное использование территории заказника в специально отведенных местах в соответствии с действующим законодательством;

14) организованный экотуризм - по согласованию с Министерством природных ресурсов и экологии Алтайского края;

15) движение личных транспортных средств местного населения по существующим дорогам;

16) прогон домашних животных, выпас скота, не влекущий за собой уничтожение растительного покрова, нарушения биологических природных комплексов и ландшафтов.



Охрана заказника

1. Надзор за соблюдением режима охраны заказника осуществляется Министерством природных ресурсов и экологии Алтайского края, краевым государственным бюджетным учреждением «Алтайприрода».
2. Охрана заказника осуществляется Министерством природных ресурсов и экологии Алтайского края.
3. Лица, виновные в нарушении режима охраны заказника, привлекаются к административной, уголовной и иной установленной законодательством ответственности.
4. По периметру территории заказника на дорогах устанавливаются щиты с информацией (название заказника и режим его особой охраны). Положение о заказнике доводится до сведения населения путем официального опубликования, а также направления его в администрацию муниципального района, на территории которого находится настоящий заказник, с целью размещения в местных средствах массовой информации.



Вместе
сохраним
природу

